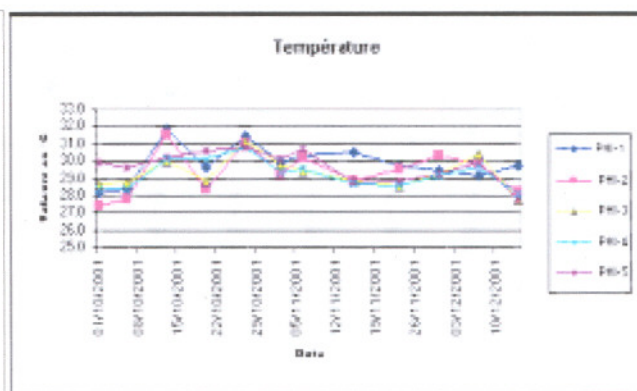
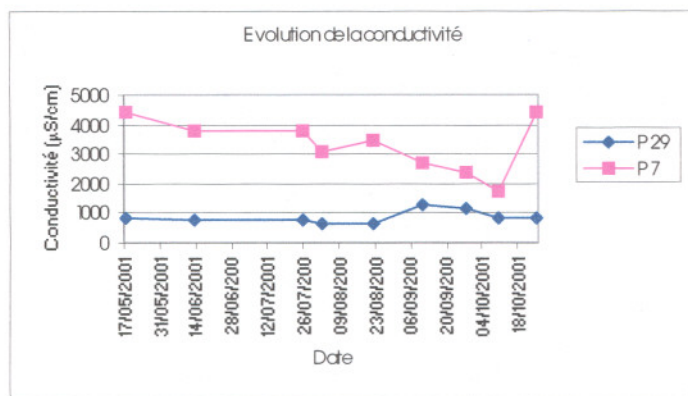
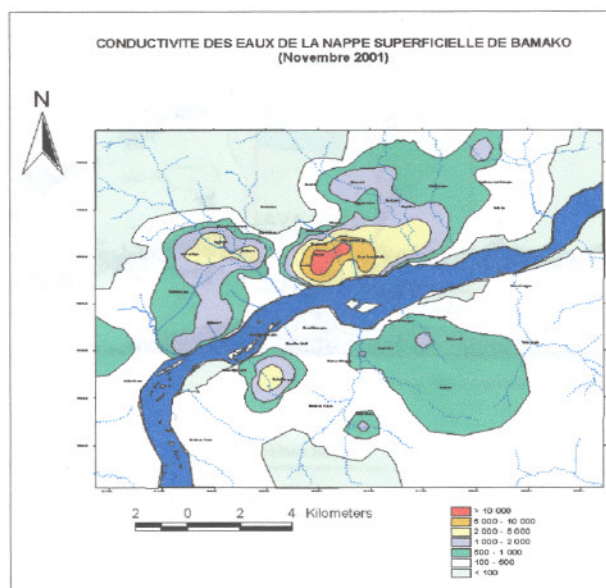


## BULLETIN D'ALERTE SUR LA QUALITE DES EAUX SOUTERRAINES DE BAMAKO MALI



La qualité des eaux de la nappe superficielle de Bamako s'altère d'année en année comme le montre la carte des conductivités. La « trace géochimique des terrains aquifères est beaucoup altérée par la pollution. En effet, avec la matériel lessivé de l'aquifère, la conductivité ne devrait pas dépasser 300  $\mu\text{S}/\text{cm}$ . En 1990 elle atteignait déjà dans certains puits 1 200  $\mu\text{S}/\text{cm}$ , et aujourd'hui on relève plus de **14 000  $\mu\text{S}/\text{cm}$  !**

En 1990 les zones de pollution étaient concentrées sur les quartiers anciens (Bozola, Niaréla, Bagadadji), ainsi certains quartiers à forte densité de population (Bankoni). Dix ans après toute l'agglomération est concernée par cette pollution. De nouveaux foyers sont apparus (Zone Industrielle, Djikoroni Para, Sabalibougou).

Les sources principales de cette pollution sont classiques : urbaines et industrielles, auxquelles viennent s'ajouter depuis une décennie les activités artisanales (teinture). Les effets de cette activité se font sentir en bordure du fleuve Niger où certains puits dépassent 2 000  $\mu\text{S}/\text{cm}$ .

Cette situation est préoccupante d'autant plus que la nappe superficielle est en relation hydraulique avec la nappe profonde des grès de Bamako. A terme cette ressource sera également contaminée si des mesures urgentes ne sont pas prises pour l'assainissement de la ville.